



## POROČILO

# Ugotavljanje rabe habitata hribskega škrjanca *Lullula arborea* za določitev varstveno prioriternih površin na območju Natura 2000 Goričko v letu 2018

pripravila: Katarina Denac

Ljubljana, september 2018



OP20.06.02.006/1 – Gorička krajina

Naložbo sofinancirata Republika Slovenija in Evropska unija iz Evropskega sklada za regionalni razvoj.

Fotografija na naslovnici: Hribski škrjanec *Lullula arborea* (foto: Luka Poljanec)

---

**Predlog citiranja:**

Denac K. (2018): Ugotavljanje rabe habitata hribskega škrjanca *Lullula arborea* za določitev varstveno prioriternih površin na območju Natura 2000 Goričko. Poročilo. Projekt Gorička krajina (OP20.06.02.006/1). Naložbo sofinancirata Republika Slovenija in Evropska unija iz Evropskega sklada za regionalni razvoj. DOPPS, Ljubljana.

## KAZALO

POVZETEK	4
UVOD	5
METODA	5
REZULTATI IN DISKUSIJA	7
VIRI	36

## POVZETEK

V letu 2018 smo na Goričkem ugotavljali rabo habitata hribskega škrjanca na 31 točkah z namenom opredelitve varstveno najpomembnejših območij za vrsto. Hribski škrjanci na Goričkem gnezdiijo in se prehranjujejo predvsem na različnih tipih njiv, med katerimi so najpomembnejše njive z ozimnimi žiti (zlasti tiste, kjer je kultura zasejana zelo na redko in imajo peščeno-prodnata tla) in praho. Hrano pogosto iščejo tudi na različnih tipih travnikov (najpogosteje ekstenzivnih), za posedanje in petje pa uporabljajo mejice, solitarna drevesa in količke ograj. Pogosto pojejo tudi v zraku, nad prepletom vseh omenjenih habitatov. V primeru nevarnosti se zatečejo na gozdni rob.

Glede na letošnje rezultate je videti, da so njive za hribskega škrjanca zaradi časovnega sovpadanja s kmetijskimi opravili (oranje, brananje, setev, nanos fitofarmaceutskih sredstev in umetnih gnojil) prej ekološka past kot pa ustrezno gnezdišče. V letošnjem letu sta dve gnezdi propadli zaradi kmetijskih opravil (Križevci J, Šulinci), eno pa se je temu izmaknilo za las (Kukeč).

Populacijo hribskega škrjanca na Goričkem v letu 2018 ocenjujemo na **40 parov**. Ocena je narejena na podlagi točkovnega popisa 120 točk v letu 2018 (projekt Gorička krajina), ugotavljanja rabe hribskega škrjanca (to delo) in podatkov spletnega portala NOAGS (DOPPS 2018). Na nekaterih območjih prihaja do zgoštev pojavljanja in posledično do intenzivnejših interakcij med sosednjimi pari (npr. Dolenci, Kančevci, Krplivnik, Ženavlje).

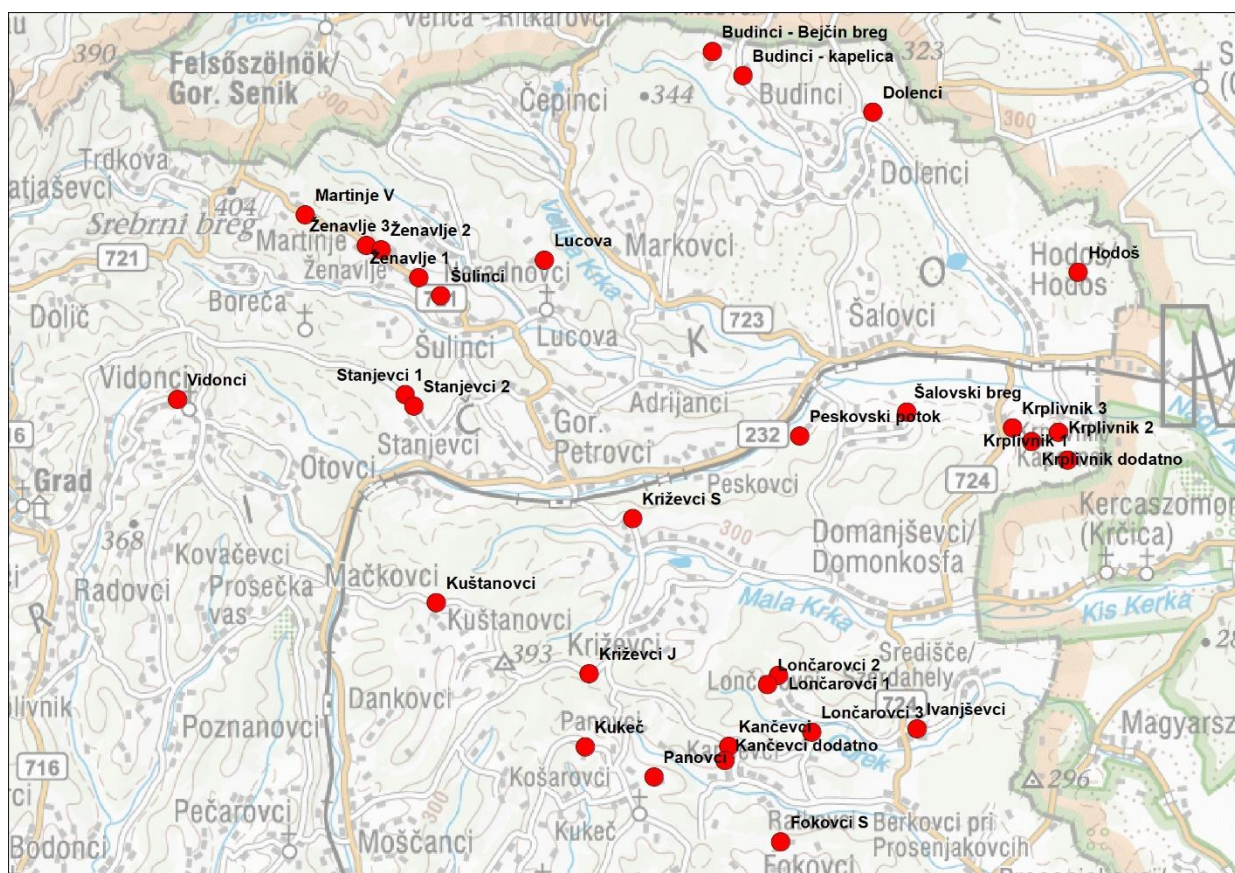
## UVOD

Hribski škranjec *Lullula arborea* je varovana vrsta območja Natura 2000 Goričko. Njegova populacija je s 180-240 parov leta 1997, ko so bili opravljeni prvi sistematični popisi, upadla na 20-30 parov leta 2016 (Denac 2016, Denac *et al.* 2017). Zaradi tega strmega upada je bila vrsta uvrščena med prioritete za financiranje projektov iz sredstev shem LIFE in Evropske kohezijske politike na območju Natura 2000 Goričko (Vlada RS 2015).

Hribski škranjec je bil kot ena izmed tarčnih vrst vključen v projekt Gorička krajina (OP20.06.02.006/1), ki poteka v obdobju 2017-2021 in ga sofinancirata Republika Slovenija in Evropska unija iz Evropskega sklada za regionalni razvoj. Na Goričkem smo za hribskega škranjca v gnezditveni sezoni 2018 opravili točkovni popis na 120 naključnih točkah z namenom pridobiti podatke o lokacijah vrste v letu 2018. Poleg tega smo na točkah, kjer je bila potrjena njegova prisotnost, ugotavljali rabo habitata z namenom določiti površine, ki bi bile primerne za sklepanje pogodbenega varstva v okviru projekta, kar je tudi predmet tega poročila.

## METODA

Hribske škranjce smo spremljali na 31 točkah, ki so predstavljene na sliki 1. Gre za točke, kjer je bila vrsta odkrita bodisi med točkovnim popisom 2018 (120 naključnih točk) bodisi med načrtnim iskanjem konec marca 2018, ko smo preverjali njeno prisotnost na lokacijah iz obdobja 2015-2017.



Slika 1: Točke, na katerih smo ugotavljali rabo habitata hribskega škranjca *Lullula arborea* na območju Natura 2000 Goričko v letu 2018

Na predstavljenih točkah smo opravili 1-8 obiskov. Število obiskov je bilo odvisno od (1) tega, ali je bil hribski škrjanec po prvem opazovanju, na podlagi katerega smo se odločili, da ga na točki spremljamo, kasneje sploh še prisoten, (2) dogajanja na točki, pri čemer smo intenzivneje spremljali točke, kjer smo sumili, da gre za gnezditev (v nekaterih primerih je šlo namreč najverjetneje za še seleče se osebk) in (3) topografije terena in zgradbe habitata, ki sta na nekaterih točkah otežkočali ali celo onemogočali opazovanje iz varne oddaljenosti, naša bližina pa bi ptice motila.

Popisovalci so ob popisu na točko s pomočjo daljnogleda in/ali teleskopa poiskali hribske škrjance. V primeru, da jih kljub intenzivnemu iskanju (obhod vseh travnikov, travnih robov in njiv) v eni uri niso našli, so se premaknili na drugo točko. Če pa so hribske škrjance našli, so jih spremljali vsaj 2 uri. V tem času so vse njihove lokacije vrsovali na digitalne ortofote, njihove aktivnosti pa vpisovali v za ta namen pripravljen obrazec. V primeru, da je popisovalec našel gnezdo ali domnevno lokacijo gnezda, smo to nemudoma sporočili vodilnemu partnerju, Javnemu zavodu Krajinski park Goričko, ta pa je takoj stopil v stik z lastnikom oziroma obdelovalcem parcele zaradi varstva vrste.

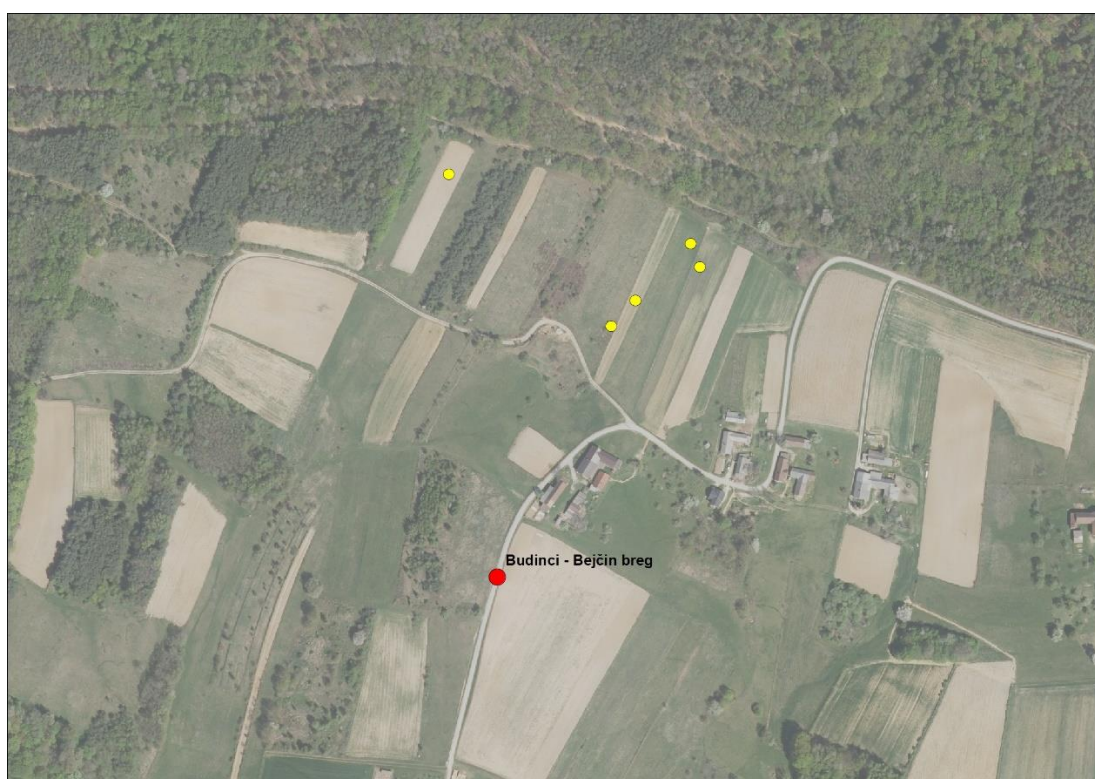
Podatki s terena so bili kasneje digitalizirani v programu ArcGIS.

## REZULTATI IN DISKUSIJA

Rezultati so predstavljeni po popisnih točkah. Te so na slikah označene z rdečimi pikami, rumene pike pa se nanašajo na lokacije hribskih škrjancev, ki smo jih zarisali med ugotavljanjem njihove rabe habitata. **Pozor:** četudi je na območju zarisanih več pik, to še ne pomeni nujno tudi več parov hribskega škrjanca, temveč gre v večini primerov za opazovanja istega osebk ali para ob različnih obiskih. Za vsako točko je v tekstu navedeno, koliko osebkov oziroma parov je bilo na njej ugotovljenih.

### 1. Budinci – Bejčin breg

Zabeležen je bil **en par**, ki se je prehranjeval na koruznem strnišču in sveže preorani njivi (slika 2). Slišali smo tudi petje samca. Gnezditveno sumljivega vedenja (npr. hranjenje mladičev, svarilni klici) nismo zaznali, ravno tako tudi nismo našli gnezda ali mladičev.



Slika 2: Lokacije opazovanih hribskih škrjancev na Bejčinem bregu v Budincih

### 2. Budinci - kapelica

Zabeležen je bil **en samec** v svatovskem letu (slika 3), ki je kasneje odletel na Bejčin breg, tako da ni povsem jasno, ali gre za dva različna teritorija ali ne. V enem primeru se je prehranjeval na goli, prebranani njivi. Gnezditveno sumljivega vedenja (npr. hranjenje mladičev, svarilni klici) nismo zaznali, ravno tako tudi nismo našli gnezda ali mladičev.



Slika 3: Lokacije opazovanega hribskega škrjanca v Budincih pri kapelici

### 3. Dolenci

Zabeležen je bil **en par in en samec**, pri čemer je bil teritorij slednjega severno od para. Par se je prehranjeval na robovih njiv, njivah (golih ali zasajenih z ozimnim žitom), kolovozih (slika 4). Precej sta za posedanje uporabljala kole ograj okoli njiv. Obstaja možnost, da sta gneznila na njivi ozimnega žita (na sliki 4 označena z zeleno puščico), saj sta se tam zadrževala pogosto in dolgo. Parcelo smo sicer preiskali, vendar gnezda nismo našli; iskanje je otežila precej visoka vegetacija.

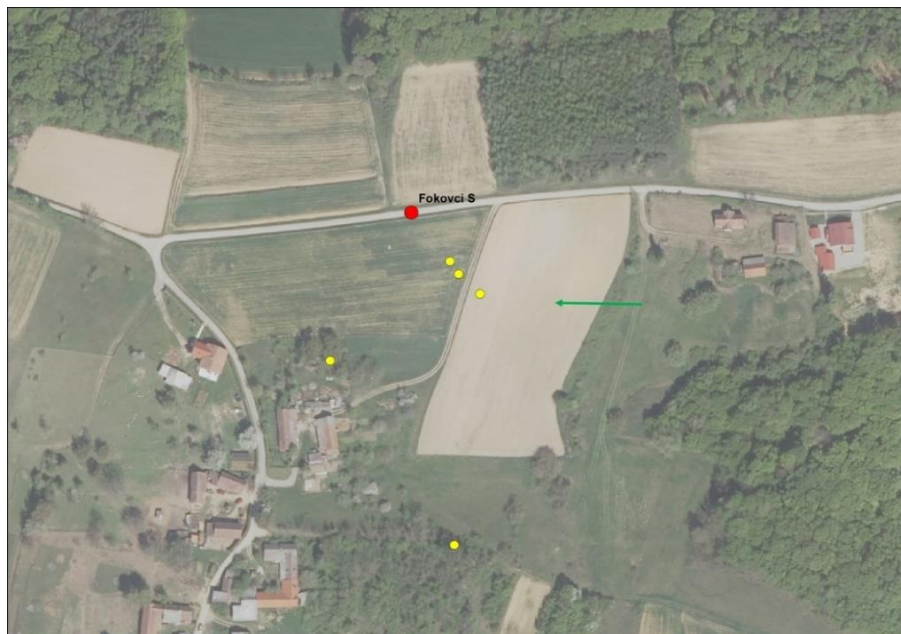


Slika 4: Lokacije opazovanih hribskih škrjancev v Dolencih; z zeleno puščico je označena možna parcela gnezdenja



#### 4. Fokovci S

Zabeležen je bil **en par**, ki je najverjetneje gnezdil na njivi ozimne pšenice (zelena puščica na sliki 5). Tam smo zabeležili svarilno oglašanje, enkrat pa smo en osebek tudi nehote splašili z roba njive, od koder je odletel brez glasu. Med prehranjevanjem sta bila opazovana tudi na prebranani njivi.



Slika 5: Lokacije opazovanih hribskih škrjancev v Fokovcih; z zeleno puščico je označena verjetna parcela gnezdenja

#### 5. Hodoš

Zabeležen je bil **en par** na intenzivnem travniku, ki pa se je v začetku aprila vedel neteritorialno, kasneje pa ga nismo več našli, zato nismo prepričani, da je na območju sploh gnezdil (slika 6).



Slika 6: Lokacija opazovanega para hribskih škrjancev v Hodošu

## 6. Ivanjševci

Na tej lokaciji sta bila konec marca odkrita **en par in en samec**, ob kasnejšem preverjanju pa ni bilo nobenega več. Gnezdenje je zato na tej lokaciji negotovo.

## 7. Kančevci

Zabeleženi so bili **trije teritorialni samci**, ki so peli z vrhov dreves, mejice ali v zraku (slika 7). Opazovani so bili tudi med prehranjevanjem na preorani njivi (slika 8). Gnezditveno sumljivega vedenja (npr. hranjenje mladičev, svarilni klici) nismo zaznali, ravno tako tudi nismo našli gnezda ali mladičev.



Slika 7: Lokacije opazovanih hribskih škrjancev v Kančevcih



Slika 8: Preorana njiva v Kančevcih, na kateri so se ob dveh prilikah prehranjevali hribski škrjanci (foto: K. Denac)

## 8. Kančevci – dodatno

Zabeležen je bil **en par**, za katerega pa ne moremo z gotovostjo trditi, da morda ne pripada hribskim škrjancem s točke »Kančevci«. Opazovana sta bila med prehranjevanjem na njivi z deteljo, kjer je bilo tudi veliko plevelov in golih tal (morda praha) (slika 9). Gnezditveno sumljivega vedenja (npr. hranjenje mladičev, svarilni klici) nismo zaznali, ravno tako tudi nismo našli gnezda ali mladičev.



Slika 9: Lokacije opazovanih hribskih škrjancev na točki Kančevci – dodatno

## 9. Križevci J

Zabeležen je bil **en par**, ki je najverjetneje gnezdil na njivi v prahi (slika 10), kjer se je pogosto in dolgo zadrževal. Ta je bila v prvi polovici maja preorana in zasejana z ajdo (slika 11), tako da je **gnezdo propadlo zaradi kmetijskih del** (oranje, brananje, setev).



Slika 10: Lokacije opazovanih hribskih škrjancev na točki Križevci J; z zeleno puščico je označena verjetna parcela gnezdenja



Slika 11: Parcela J od Križevcev, kjer je bil še zadnji teden aprila opazovan gnezditveno sumljiv par hribskih škrjancev, sredi maja (17.5.2018) pa je bila preorana in zasejana z ajdo, pri čemer je gnezdo zanesljivo propadlo (foto: K. Denac)

## 10. Križevci S

Zabeležen je bil **en samec**, ki je bil opazovan večinoma v zraku med svatovskim letom, enkrat pa se je prehranjeval na prahi (slika 12). Gnezditveno sumljivega vedenja (npr. hranjenje mladičev, svarilni klici) nismo zaznali, ravno tako tudi nismo našli gnezda ali mladičev.



Slika 12: Lokacije opazovanih hribskih škrjancev na točki Križevci S

## 11. Krplivnik 1

Zabeležen je bil **en par in en samec**. Samca sta pogosto pela v mejici, na suhem drevju ali na vrhu olistanih krošenj. Prehranjevali so se na njivah (koruza, ozimno žito). Glede na svarilno oglašanje domnevamo, da je bilo gnezdo na njivi ozimnega žita (slika 13).



Slika 13: Lokacije opazovanih hribskih škrjancev na točki Krplivnik 1; z zeleno puščico je označena verjetna parcela gnezdenja

## 12. Krplivnik 2

Zabeležen je bil **en par**, vendar le ob eni priliki, ko sta se hranila na koruzni njivi in v njenem travnatem robu (slika 14). Gnezditveno sumljivega vedenja (npr. hranjenje mladičev, svarilni klici) nismo zaznali, ravno tako tudi nismo našli gnezda ali mladičev.



Slika 14: Lokacija opazovanih hribskih škrjancev na točki Krplivnik 2

## 13. Krplivnik 3

Zabeležen je bil **en samec**, ki je ob vseh opazovanjih pel v zraku (slika 15). Gnezditveno sumljivega vedenja (npr. hranjenje mladičev, alarmni klici) nismo zaznali, ravno tako tudi nismo našli gnezda ali mladičev.



Slika 15: Lokacije opazovanih hribskih škrjancev na točki Krplivnik 3

#### 14. Krplivnik dodatno

Zabeležen je bil **en par**, ki je najverjetneje gnezdil v travnatem robu med dvema njivama (označeno z zeleno puščico na sliki 16). Prehranjevala sta se na njivah; na njivi ajde (modra puščica na sliki 16) je bilo konec maja opazovano tudi hranjenje najverjetneje že poletelih mladičev. V primeru nevarnosti je par odletel na rob gozda.

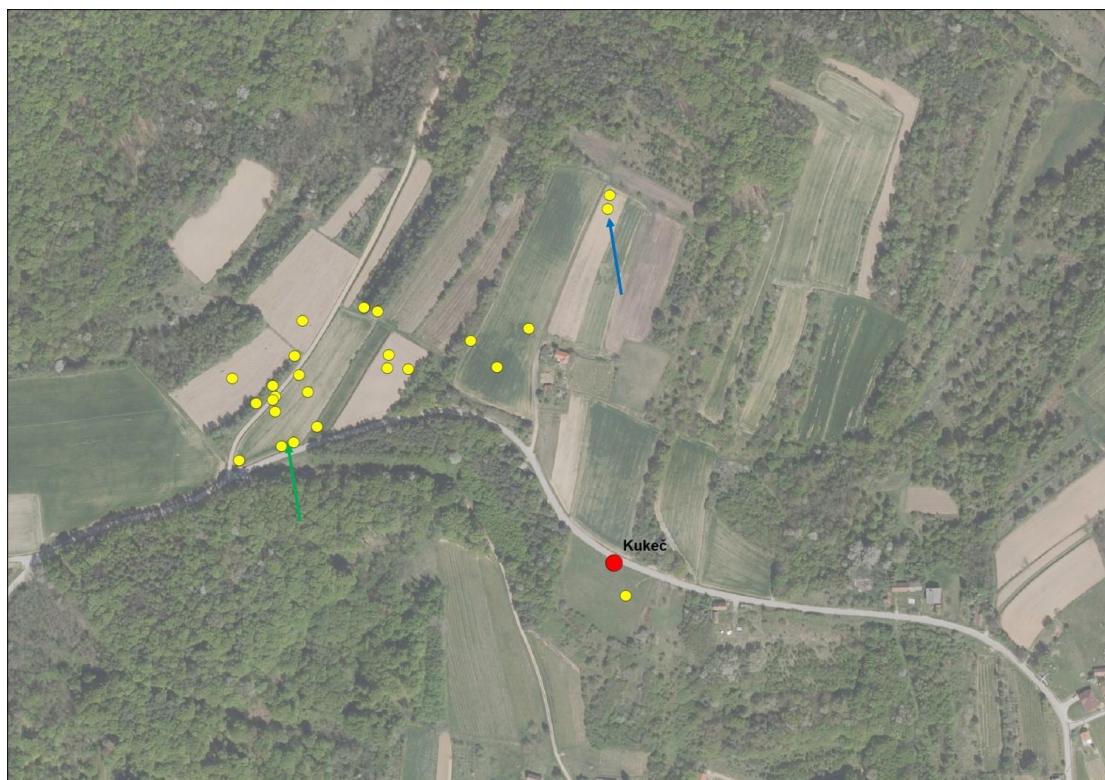


Slika 16: Lokacije opazovanih hribskih škrjancev na točki Krplivnik dodatno; z zeleno puščico je označen travnat rob med dvema njivama, kjer je par najverjetneje gnezdil, z modro puščico pa lokacija, kjer sta konec maja hranila (verjetno že speljane) mladiče

#### 15. Kukeč

Zabeležena sta bila **dva para**, najdeni pa sta bili tudi njuni gnezdi. En par je gnezdil na njivi redko posejanega ozimnega žita (zelena puščica na sliki 17; sliki 18 in 19) in je najverjetneje uspešno speljal mladiče. Konec aprila, nekaj ur preden smo potrdili, da gre za gnezdo hribskega škrjanca, je bilo gnezdo skorajda uničeno zaradi raztrosa umetnih gnojil, ko je traktor povozil zunanji rob gnezda, notranjost z jajci pa je k sreči ostala cela. Stekla je takojšnja komunikacija z lastnikom parcele ter označitev dela njive z gnezdom s štirimi koli (vsi so bili vsaj 5 m od gnezda). Temu delu se je lastnik ob nadaljnji obdelavi njive izogibal.

Drugi par je gnezdil na preorani njivi (modra puščica na sliki 17; slike 20-22). Lastnik je bil pripravljen izogibati se delu njive z gnezdom pri vseh kmetijskih opravilih, vendar pa so **mladiči v močnem neurju v prvem tednu maja poginili** (lastnik je našel mrtve izven gnezda), verjetno zaradi podhladitve.



Slika 17: Lokacije opazovanih hribskih škrjancev na točki Kukeč; z zeleno puščico je označena parcela z gnezdnom enega para, z modro puščico pa parcela z gnezdnom drugega para



Slika 18: Gnezdo hribskega škrjanca na njivi ozimnega žita v Kukeču (гнездо je na sliki 17 označeno z zeleno puščico) (foto: K. Denac)





Slika 19: Njiva ozimnega žita v Kukeču, kjer je gnezdil en par hribskega škrjanca (gnezdo je na sliki 17 označeno z zeleno puščico) (foto: K. Denac)



Slika 20: Jajca hribskega škrjanca v gnezdu na preorani njivi v Kukeču (gnezdo je na sliki 17 označeno z modro puščico) (foto: S. Obal)



Slika 21: Valeča samica hribskega škrjanca v gnezdu na preorani njivi v Kukeču (гнездо je na sliki 17 označeno z modro puščico) (foto: S. Obal)



Slika 22: Operjeni mladiči hribskega škrjanca v gnezdu na preorani njivi v Kukeču (гнездо je na sliki 17 označeno z modro puščico) (foto: S. Obal)

## 16. Kuštanovci

Zabeležen je bil **en samec**, in sicer obakrat v svatovskem letu (slika 23). Gnezditveno sumljivega vedenja (npr. hranjenje mladičev, svarilni klici) nismo zaznali, ravno tako tudi nismo našli gnezda ali mladičev.



Slika 23: Lokacije opazovanih hribskih škrjancev v Kuštanovcih

## 17. Lončarovci 1 in 2

Zabeležena sta bila **dva para** (slika 24). Gnezdo enega je bilo najverjetneje na pšenični ali ovseni njivi (zeleni puščici na sliki 24), saj se je tam par zadrževal pogosto in dolgo. Samec para na točki Lončarovci 2 je pogosto pel v manjšem sadovnjaku na vrhu drevja (slika 25).



Slika 24: Lokacije opazovanih hribskih škrjancev na točkah Lončarovci 1 in 2; z zelenima puščicama sta označeni najverjetnejši parceli, kjer bi lahko bilo gnezdo



Slika 25: Hribeski škrjanec na vrhu hruške, točka Lončarovci 2 (foto: G. Domanjko)

### 18. Lončarovci 3

Zabeležen je bil **en samec**, vendar le enkrat (slika 26). Gnezditveno sumljivega vedenja (npr. hranjenje mladičev, alarmni klici) nismo zaznali, ravno tako tudi nismo našli gnezda ali mladičev.



Slika 26: Lokacija opazovanega hribskega škrjanca na točki Lončarovci 3

## 19. Lucova

Tu so bili konec marca na prahi (slika 27) opazovani **trije osebki**, vendar kasneje prisotnosti vrste nismo več uspeli potrditi. Najverjetneje je šlo za osebke na selitvi.



Slika 27: Praha v Lucovi, kjer so bili konec marca opazovani trije hribski škrjanci (foto: K. Denac)

## 20. Martinje V

Zabeležen je bil **en par**, ki je tukaj tudi uspešno gnezdil. Sredi maja sta starša mladiče hranila na prahi (slika 28) in sejanem travniku (slika 29), hrano sta nabirala tudi na robu koruzne njive (slika 30) opazovali pa smo tudi prehranjevanje skupine štirih osebkov na prahi (glede na obarvanost perja je šlo najverjetneje za tri mladiče in enega odraslega, slika 31). Lokacija gnezda ni bila odkrita, vendar je bila najverjetneje na območju zgoščitve opazovanj (slika 32), kjer so sejani travniki, ježe teras in praha. Starša sta dostikrat posedala po rdečih borih v manjši mejici, ki se je zajedala med naštetih kmetijske površine (slika 33).



Slika 28: Praha, na kateri sta hribska škrjanca hranila mladiče (foto: L. Božič)



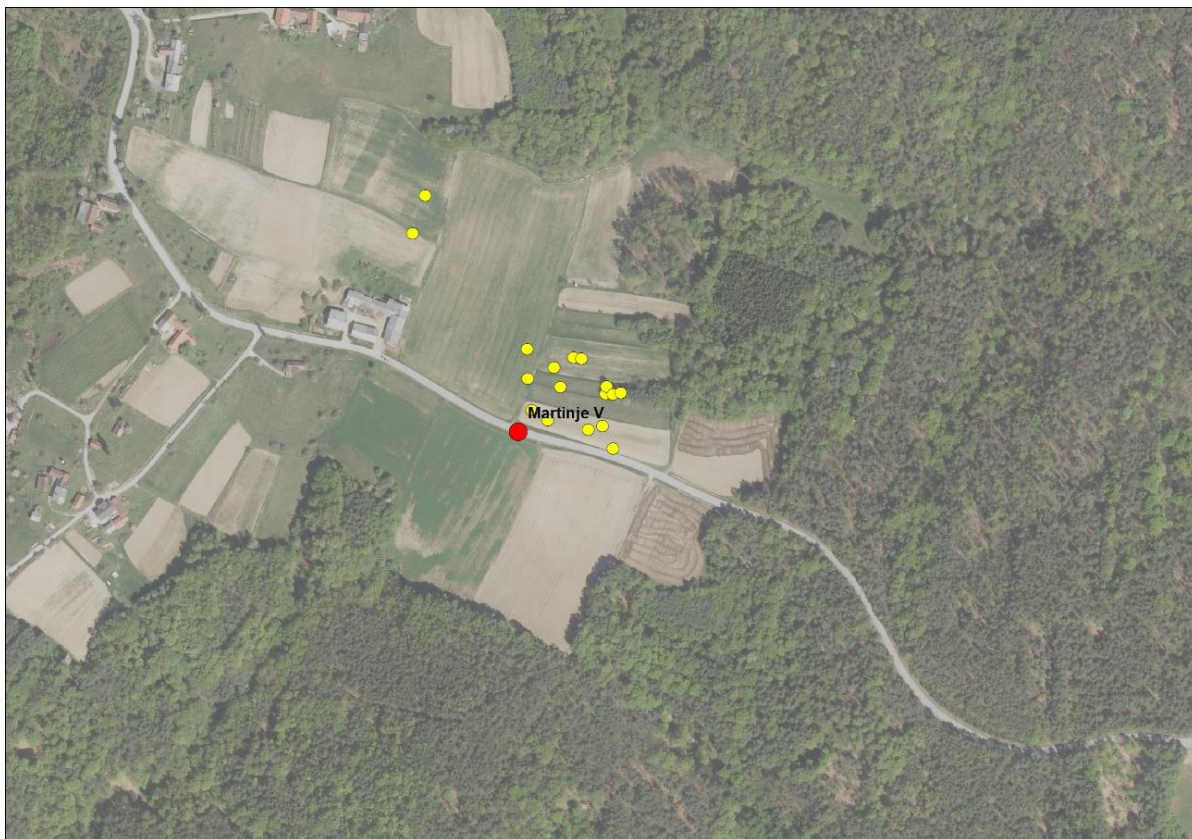
Slika 29: Sejani travnik, na katerem sta hribska škrjanca hranila mladiče (foto: L. Božič)



Slika 30: Rob koruzne njive, na katerem sta hribska škrjanca nabirala hrano za mladiče (foto: L. Božič)



Slika 31: Odrasel hribski škrjanec hrani enega mladiča, drugi je v ozadju (foto: L. Božič)



Slika 32: Lokacije opazovanih hribskih škrjancev na točki Martinje V



Slika 33: Odrasel hribski škrjanec na rdečem boru, Martinje V (foto: L. Božič)



## 21. Panovci

Zabeležen je bil **en par**, ki se je tudi svarilno oglašal, vendar gnezda kljub intenzivnemu iskanju nismo našli, opazili pa nismo niti kakšnih drugih znakov gnezditve (npr. nabiranje hrane, hranjenje mladičev). Severno od opazovalne točke (rdeča točka na sliki 34) ni več nizkodebelnega sadovnjaka, kot je videti na DOF, ampak ogromna žitna njiva, ki smo jo ravno tako preiskali za morebitno gnezdo. Par je za posedanje in petje uporabljal količke ograje žitne njive.



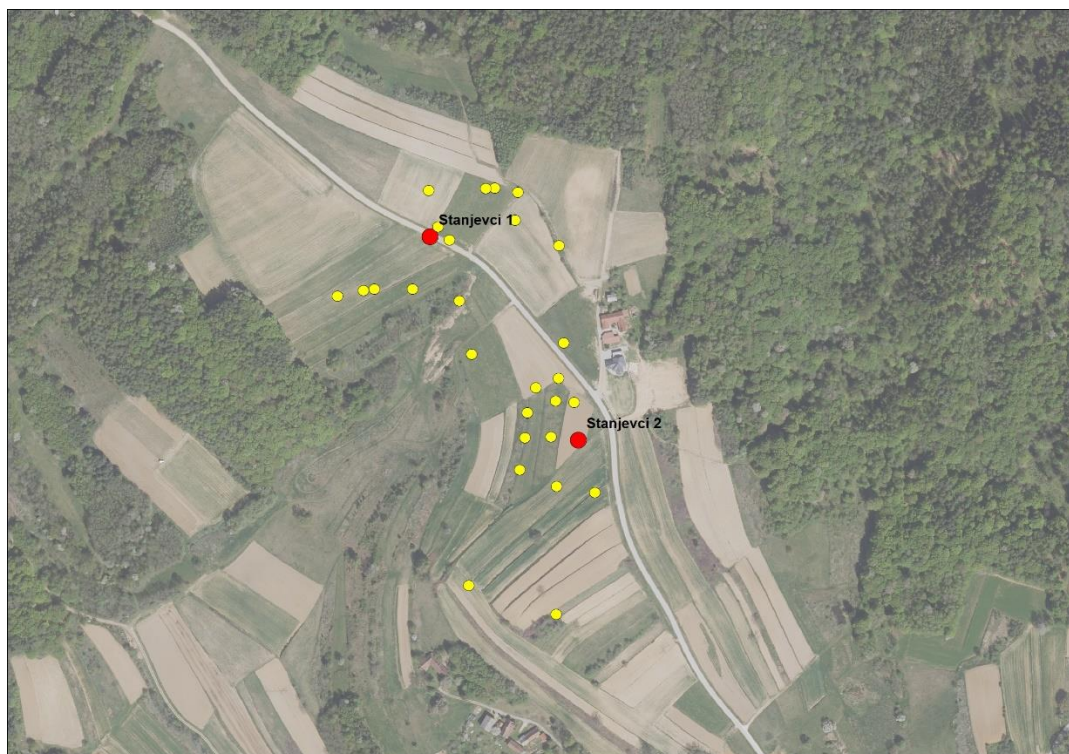
Slika 34: Lokacije opazovanih hribskih škrjancev v Panovcih

## 22. Peskovski potok

Tu je bil konec marca na njivi ozimnega žita opazovan **en pojoč samec**, vendar kasneje njegove prisotnosti nismo več uspeli potrditi.

## 23. Stanjevci 1 in 2

Zabeležena sta bila **dva para** (vsak na eni od opazovalnih točk), ki sta se prehranjevala na travnikih, njivi z deteljo, preorani njivi in njivi z ozimnim žitom (slika 35). Za petje in počivanje sta uporabljala v glavnem mejico. Gnezditveno sumljivega vedenja (npr. hranjenje mladičev, svarilni klici) nismo zaznali, ravno tako tudi nismo našli gnezda ali mladičev.



Slika 35: Lokacije opazovanih hribskih škrjancev na točkah Stanjevci 1 in 2

#### 24. Šalovski breg

Konec marca je bil na tej lokaciji zabeležen **en par**, kasneje pa je bila le še enkrat potrjena prisotnost pojočega samca (slika 36). Zaradi obilice drevesne vegetacije je bilo spremljanje na točki zelo težavno. Gnezda ali mladičev nismo našli.



Slika 36: Lokacija opazovanega pojočega samca hribskega škrjanca na Šalovskem bregu

## 25. Šulinci

Zabeležen je bil **en par**, ki je najverjetneje gnezdil na preorani, vendar še ne prebranani njivi (zelena puščica na sliki 37). Na tej njivi smo enega od staršev konec aprila videli s hrano v kljunu izginiti za brazdo zemlje, ven pa je prišel brez nje. Kljub temeljitemu iskanju gnezda nismo našli. Hrano za mladiče in zase sta nabirala na ekstenzivnem suhem travniku zahodno od njive z gnezdом in na preorani njivi z gnezdом. Ob obisku sredi maja je bila njiva z gnezdом prebranana (slika 38), hribskih škrjancev pa ni bilo več, zato domnevamo, da je **gnezdo propadlo zaradi kmetijskih opravil**.



Slika 37: Lokacije opazovanih hribskih škrjancev v Šulincih; z zeleno puščico je označena preorana njiva, kjer je par najverjetneje gnezdil



Slika 38: Njiva v Šulincih, kjer je gnezdo hribskega škrjanca propadlo zaradi brananja

## 26. Vidonci

Konec marca so bili na tej lokaciji zabeleženi **štirje neteritorialni osebki**, ki so se skupaj hranili na prahi in so bili verjetno še na selitvi. Ob kasnejšem obisku v začetku aprila je bil zabeležen le en osebek, ki je letel s Klučarjevega Vreja na Pozvekov Breg (slika 39) in ga kljub iskanju nismo več odkrili. Gnezditveno sumljivega vedenja (npr. hranjenje mladičev, alarmni klici) nismo zaznali, ravno tako tudi nismo našli gnezda ali mladičev. Gre sicer za najbolj zahodno opazovanje hribskega škrjanca na Goričkem v zadnjih nekaj letih.



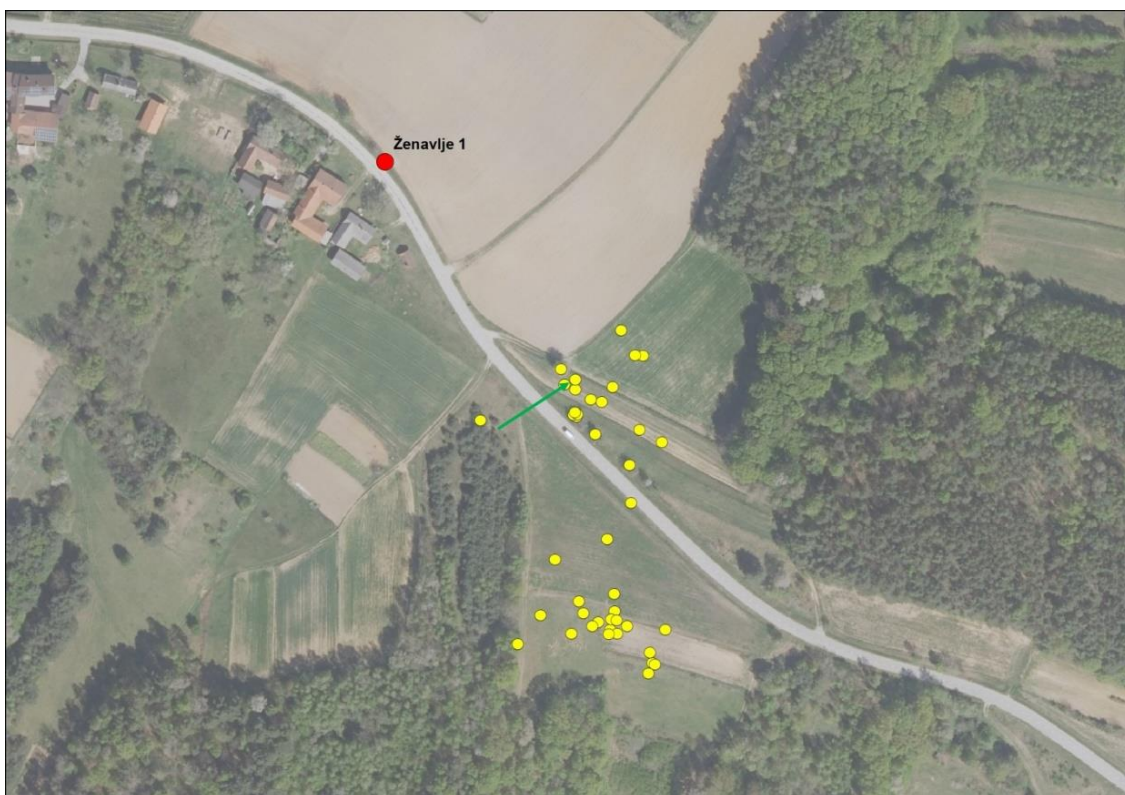
Slika 39: Lokacija hribskega škrjanca v Vidoncih (v letu s Klučarjevega Vreja na Pozvekov Breg)

## 27. Ženavlje 1

Zabeležen je bil **en par**, ki je na lokaciji tudi uspešno gnezdil in speljal enega mladiča (slika 40). Gnezdo je bilo na zahodnem delu sejanega travnika/prahe (zelena puščica na sliki 41, rdeča puščica na sliki 42), saj sta starša tukaj intenzivno hranila mladiča, ki je bil še zelo nespreten v letenju. Starša sta hrano nabirala na sejanem travniku/prahi (slika 43), koruzni njivi (slika 44) in na delno poraščeni bankini (slika 45). Preden sta hrano nesla mladiču, sta pogosto posedala na bližnji hruški (slika 46).



Slika 40: Mladič hribskega škrjanca na robu koruzne njive (foto: L. Božič)



Slika 41: Lokacije opazovanih hribskih škrjancev na točki Ženavlje 1; z zeleno puščico je označen sejani travnik/praha z gnezdrom



Slika 42: Verjetna lokacija gnezda hribskega škrjanca na sejanim travniku/prahi na točki Ženavlje 1 (foto: L. Božič)



Slika 43: Sejani travnik/praha na točki Ženavlje 1, kjer sta starša nabirala hrano za mladiča in ga hranila, ima izrazito peščena (skoraj prodnata) tla, veliko plevelov in precejšen delež golih tal (foto: L. Božič)



Slika 44: Odrasla hribska škrjanca na peščeno-prodnati njivi koruze na točki Ženavlje 1 (foto: K. Malačič)



Slika 45: Hribski škrjanec nabira hrano na delno poraščeni bankini (foto: L. Božič)

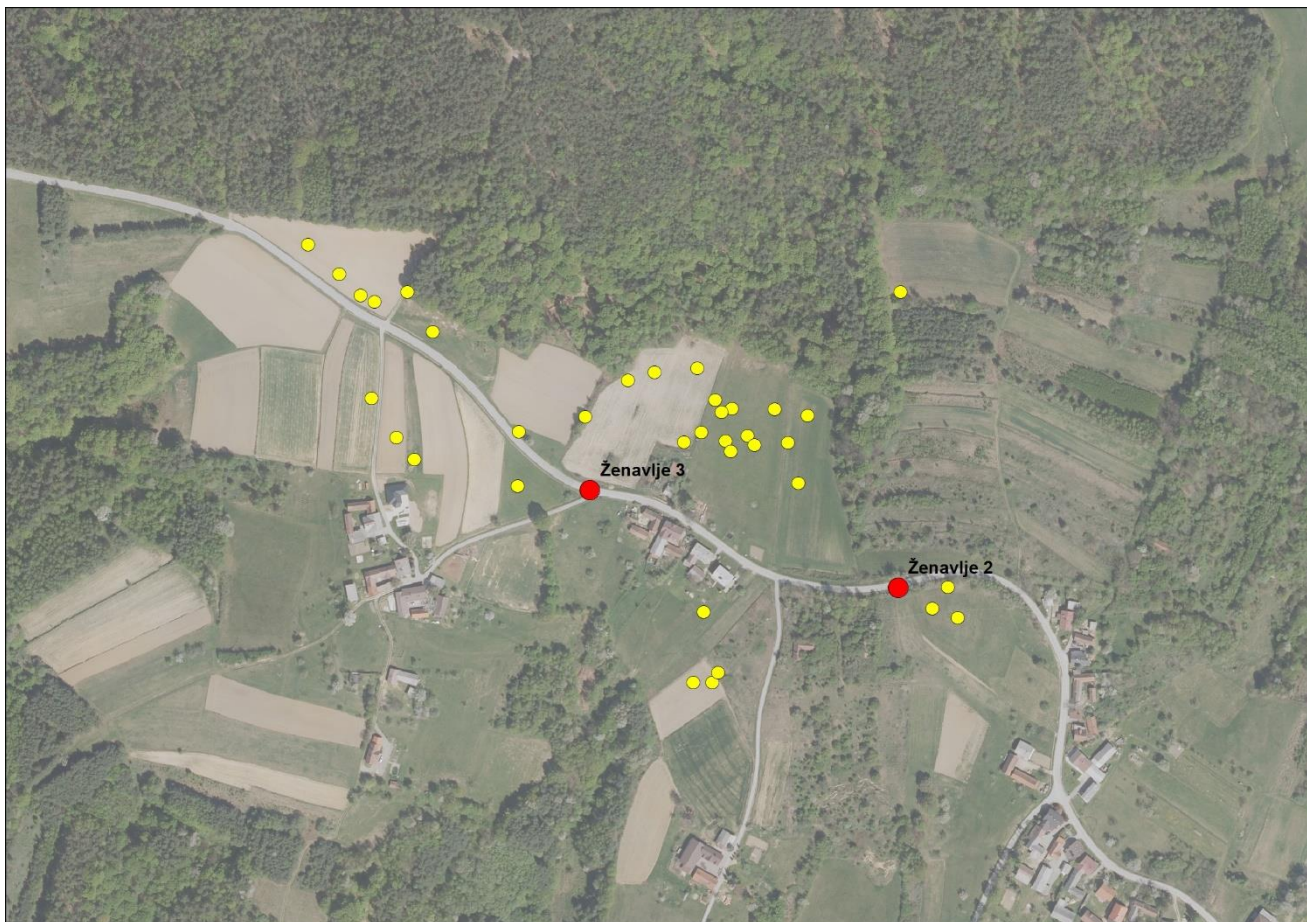


Slika 46: Hruška na točki Ženavlje 1, kjer sta starša pogosto posedala, preden sta nesla hrano mladiču (foto: L. Božič)

### 28. Ženavlje 2 in 3

Zabeležen je bil **en par in dva pojoča samca** (par + samec na točki Ženavlje 3 ter samec na točki Ženavlje 2). Prehranjevali so se na travnikih, njivah v prahi in preoranih njivah (slika 47), ki so imele velik delež golih, peščeno-prodnatih tal. Samci so najpogosteje peli nad ekstenzivnimi travniki. Gnezditveno sumljivega vedenja (npr. hranjenje mladičev, svarilni klici) nismo zaznali, ravno tako tudi nismo našli gnezda ali mladičev.





Slika 47: Lokacije opazovanih hribskih škrjancev na točkah Ženavlje 2 in 3

## 29. Povzetek rezultatov

V tabeli 1 je povzetek rezultatov (številčnost, habitat gnezdišča) na točkah za ugotavljanje rabe habitata hribskega škrjanca na Goričkem v letu 2018.

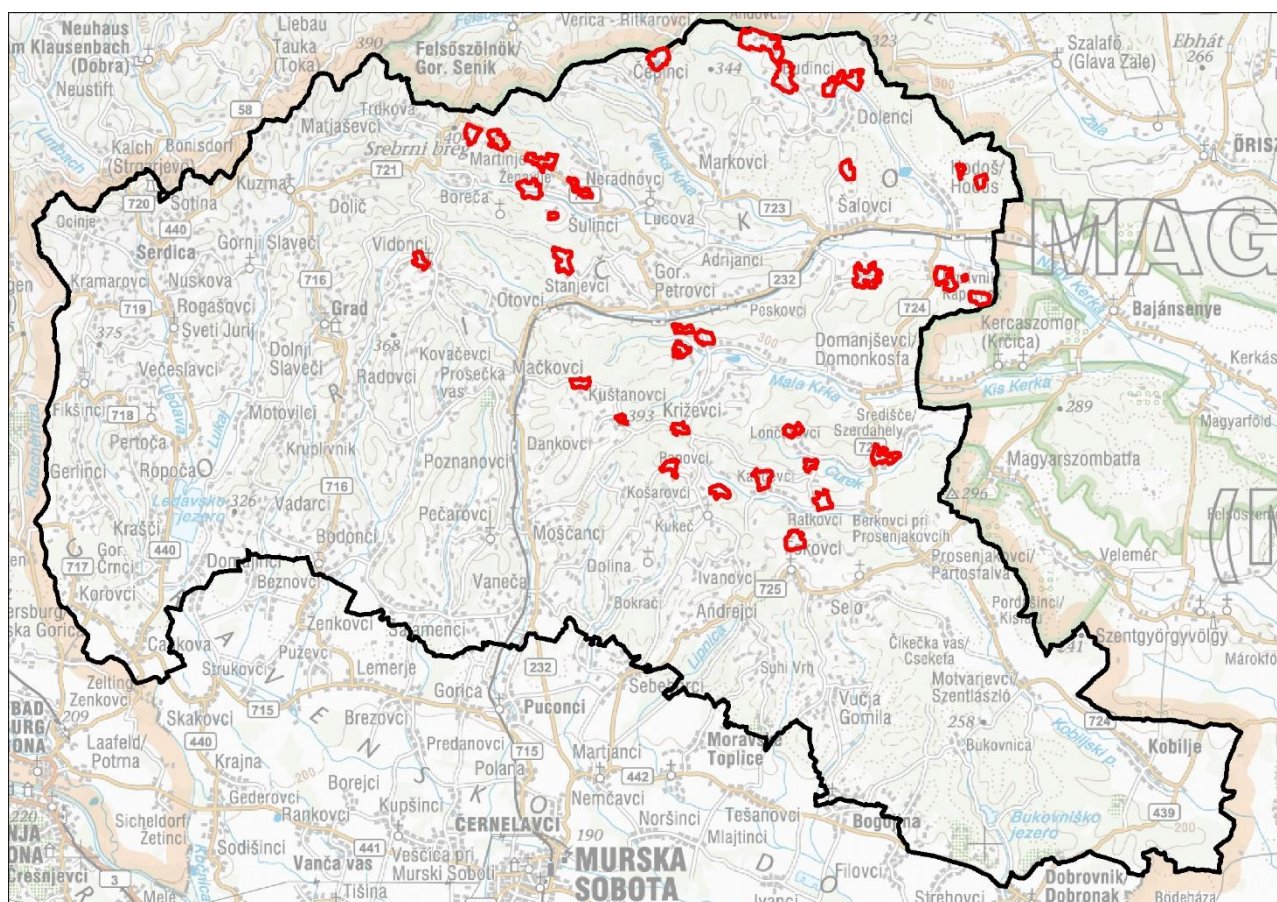
Tabela 1: Številčnost in habitat gnezdišča hribskih škrjancev na točkah za ugotavljanje njegove rabe habitata v letu 2018 na Goričkem

Št.	Lokacija	Rezultat	Opomba
1	Budinci - Bejčin breg	1 par	
2	Budinci - kapelica	1 samec	morda pripada paru z Bejčinega brega
3	Dolenci	1 par + 1 samec	gnezdo morda na njivi ozimne pšenice
4	Fokovci S	1 par	gnezdo verjetno na njivi ozimnega žita
5	Hodoš	1 par	ob kasnejšem preverjanju nobenega osebka več
6	Ivanjševci	1 par + 1 samec	ob kasnejšem preverjanju nobenega osebka več
7	Kančevci	3 samci	
8	Kančevci dodatno	1 par	morda pripadata lokaciji "Kančevci"
9	Križevci J	1 par	gnezdo verjetno na prahi, propadlo zaradi kmetijskih opravil
10	Križevci S	1 samec	
11	Krplivnik 1	1 par + 1 samec	gnezdo verjetno na njivi ozimnega žita
12	Krplivnik 2	1 par	
13	Krplivnik 3	1 samec	
14	Krplivnik dodatno	1 par	gnezdo verjetno v travnatem robu med dvema njivama, mladiče kasneje hranita na njivi ajde
15	Kukeč	2 para	eno gnezdo na njivi ozimnega žita, drugo na preorani njivi; prvo skoraj propade zaradi kmetijskih opravil, mladiči iz drugega poginejo zaradi neurja
16	Kušanovci	1 samec	
17	Lončarovci 1	1 par	gnezdo verjetno na njivi pšenice ali ovs
18	Lončarovci 2	1 par	
19	Lončarovci 3	1 samec	
20	Lucova	3 osebki	ob kasnejšem preverjanju nobenega osebka več - verjetno zgolj selitev
21	Martinje V	1 par	speljani vsaj 3 mladiči; gnezdo verjetno na sejanem travniku, prahi ali ježi terase
22	Panovci	1 par	
23	Peskovski potok	1 samec	ob kasnejšem preverjanju nobenega osebka več
24	Stanjevci 1	1 par	
25	Stanjevci 2	1 par	

26	Šalovski breg	1 par	
27	Šulinci	1 par	gnezdo verjetno na preorani, vendar še ne prebrani njivi; propadlo zaradi kmetijskih opravil
28	Vidonci	4 osebk	ob kasnejšem preverjanju le še en osebek v letu, ki ga nismo uspeli več najti - verjetno zgolj selitev
29	Ženavlje 1	1 par	speljan en mladič; gnezdo verjetno na sejanem travniku/prahi
30	Ženavlje 2	1 samec	
31	Ženavlje 3	1 par + 1 samec	

### 30. Najpomembnejša območja za hribskega škrjanca na Goričkem

Na podlagi točkovnega popisa 120 točk v letu 2018, ugotavljanja rabe habitata hribskega škrjanca (to delo) in podatkov spletnega portala NOAGS za obdobje 2015-2018 (DOPPS 2018) smo zarisali najpomembnejša območja za hribskega škrjanca na Goričkem (slika 48). Sem bi bilo smiselno usmerjati naravovarstvene ukrepe, kot so ohranjanje ekstenzivnih travnikov, prilagojena raba njivskih površin, zasaditev mejic ipd. Glede na vse navedene podatke ocenjujemo, da je v letu 2018 na Goričkem gneznilo okoli 40 parov hribskih škrjancev.



Slika 48: Najpomembnejša območja za hribskega škrjanca na Goričkem glede na podatke točkovnega popisa 120 točk v letu 2018, ugotavljanja njegove rabe habitata v letu 2018 in podatkov spletnega portala NOAGS za obdobje 2015-2018

## VIRI

Denac K. (2016): Hribski škrjanec *Lullula arborea*. Str. 113-121. V: Denac K., Kmecl P., Mihelič T., Božič L., Jančar T., Denac D., Bordjan D., Figelj J.: Monitoring populacij izbranih ciljnih vrst ptic na območjih Natura 2000 v letu 2016. Poročilo. Naročnik: Ministrstvo za kmetijstvo, gozdarstvo in prehrano. DOPPS, Ljubljana.

Denac K. Kmecl P., Domanjko G., Denac D. (2017): Trendi ptic kmetijske krajine na Goričkem. *Acrocephalus* 38 (174/175): 127-159.

DOPPS (2018): NOAGS – spletni portal. [<http://atlas.ptice.si/atlas/index.php?r=user/login>], 07/06/2018.

Vlada RS (2015): Program upravljanja območij Natura 2000 (2015–2020). [[http://www.natura2000.si/fileadmin/user\\_upload/LIFE\\_Upravljanje/PUN\\_\\_Pril6.4Projekti.pdf](http://www.natura2000.si/fileadmin/user_upload/LIFE_Upravljanje/PUN__Pril6.4Projekti.pdf)], 24/03/2017.